

KOMPAS / SAMODEJNA VRNITEV

Vaš model ima tudi kompas funkcijo, kar pomeni, da bo model letel naravnost v zeleni smeri, tudi če prednji del modela ne bo več kazal v zeleno smer letenja. To funkcijo aktiviramo z gumbom št. 8 na daljinskem upravljalniku. Zeleno smer letenja morate izbrati vnaprej. Na primer, če želite da model leti vzporedno s cesto, potem nastavite to smer z letenjem ob cesti in pritiskom na gumb 8 – zaslišali boste kratak pisk, kot potrditev nastavitve kompasa. Sedaj bo model letel v ravni liniji od vas in proti vam (ob cesti), odvisno od vaše komande, ne glede na to ali ga boste med letom obračali okoli svoje osi! Funkcijo deaktivirate s ponovnim pritiskom na gumb 8!

Pri funkciji »samodejna vrnitev« morate upoštevati, da se avtomatično shrani smer ki je bila na začetku poleta. Aktiviramo jo s pritiskom na gumb 9, LED lučke na modelčku pričnejo utripati in zaslišimo pisk na daljinskem upravljalniku. Če boste med tem premaknili desno ročko za upravljanje se bo samodejna vrnitev prekinila. Pri vračanju modelčka morate stalno paziti na višino leta!

ZAMENJAVA ROTORJEV – v primeru da morate zamenjati katerega od rotorjev, pazite, da namestite pravega, sicer vaša quadrokopter ne bo več letel!

KAMERA



Kamero aktiviramo z gumbom A, mikro SD kartico pa vstavimo kot kaže slika. Če pritisnete gumb A na kratko, bo kamera posnela sliko, če pa gumb A držite malo dlje, bo kamera začela snemati video (rdeča LED lučka na daljinskem upravljalniku utripa). Posnetke kamere lahko gledate tako da vstavite SD kartico v priložen USB adapter in ga priključite na vaš računalnik ali pa ugasnjen quadrokopter s kablom povežete direktno na vaš računalnik.

NAMESTITEV APLIKACIJE NA VAŠ PAMETNI TELEFON



1. Držalo za vaš pametni telefon je montirano na daljinskem upravljalniku.
2. S pomočjo gornje kode namestite brezplačno aplikacijo (<http://jamara-shop.com/F1X-Quadro-Altitude-Wifi-FPV-Kamera-AHP->) na vaš pametni telefon.
3. Najprej povežite quadrokopter in daljinski upravljalnik. Nato povežite kamero in vaš pametni telefon – pazite da vključite WiFi funkcijo na vašem telefonu – tako da vzpostavite WLAN povezavo z kamero (e.g. ZC-05A966). Za povezavo ne potrebujete gesla.
4. Odprite F1X aplikacijo na vašem telefonu in jo zaženite z »play« gumbom. Pokaže se vam živa slika. Fotografije (gumb A) ali snemanje videa (gumb B) lahko upravljate in shranjujete preko vašega telefona. Z gumbom C jih lahko potem predvajate.
5. Možno je tudi upravljanje quadrokopterja preko vašega telefona (slika 4), vendar to funkcijo odsvetujemo, ker se WiFi povezava lahko prekine ali pa celo poveže na kakšen drug oddajnik in potem ne boste imeli več kontrole nad quadrokopterjem.
6. POMEMBNO – kadarkoli uporabljate WiFi povezavo z quadrokopterjem, se prepričajte, da so drugi WiFi oddajniki (router) v bližini izključeni!

RAVNANJE Z E-ODPADKI IN ODPADNIMI BATERIJAMI



Električne in elektronske naprave ne sodijo v koš za smeti! Ko so le ti izrabljeni, je potrebno za njih poskrbeti, kot to velja veljavna zakonodaja. Kot končni potrošnik ste zavezani k odgovornemu ravnanju z E-odpadki in odpadnimi baterijami

UVOZNIK: AVIDA d.o.o., Celovška cesta 172, 1000 - Ljubljana
info@avida.si

NAVODILA ZA UPORABO JAMARA 422027 – ANGLE 120

POZORI! TA DALJINSKO VODENI KVADROKOPTER NI IGRAČA IN NI PRIMEREN ZA OTROKE MLAJŠE OD 14 LET!

VARNOSTNA NAVODILA IN OPOZORILA

Ker nimamo vpliva ali nadzora nad uporabo in vzdrževanjem izdelka, ne moremo sprejeti fizične, finančne ali teoretične odgovornosti, za morebitne poškodbe ali škodo na stvareh ali/in osebah, ki bi nastala s posredno ali neposredno uporabo izdelka!

- Prosimo, da vedno preberete navodila za uporabo, preden začnete uporabljati ta izdelek!
- Poskrbite, da je vedno dovolj prostora okoli quadrokopterja, da ne bi prišlo do trčenja ali poškodb.
- Vedno sledite navodilom in opozorilom za vaš quadrokopter in ostale naprave, ki mu pripadajo (polnillec baterij, baterije za večkratno polnjenje, itd).
- Pazite, da v prostoru ni drugih oseb ali živali, kadar uporabljate quadrokopter.
- Držite vse kemikalije in majhne ter električne dele stran od dosega otrok.
- Pazite da quadrokopter ali oprema ne prideta v stik z vodo. Vлага lahko poškoduje elektroniko.
- Nikoli ne poskušajte prijati rotorjev med letenjem.
- Vedno imejte varnostno razdaljo vsaj 1m med vami in quadrokopterjem.
- Vedno imejte quadrokopter v vidnem polju in pod kontrolo.
- **V PRIMERU TRČENJA ALI DOTIKA ROTORJEV S KAKŠNIM PREDMETOM TAKOJ IZKLUČITE MOTOR KVADROKOPTERJA. KO SE ROTOJI PRISILNO USTAVIJO MED DELOVANJEM MOTORJA, SE MOTOR PREGREJE IN S TEM POŠKODUJE - TE POŠKODBE NISO IN NE MOREJO BITI PREDMET GARANCIJE ALI REKLAMACIJE!**
- Poskrbite da so vsi gibljivi deli quadrokopterja vedno čisti in suhi.
- Nikoli ne uporabljajte quadrokopterja če je temperatura okolice višja od +45°C oziroma nižja od +10°C!
- Ne izpostavljajte quadrokopterja sončnim žarkom. Nikoli ne poskušajte predelati quadrokopterja.
- **POZOR!** Po uporabi, vedno poskrbite, da se motor, elektronika in baterija quadrokopterja ohladijo!

OPOZORILA IN NAVODILA ZA BATERIJE UPRAVLJALNIKA

- Baterije naj bodo vedno izven dosega otrok.
- Nikoli sočasno ne uporabljajte navadnih baterij in tistih ki omogočajo večkratno polnjenje.
- Nikoli sočasno ne uporabljajte polnih in pol praznih baterij.
- Nikoli sočasno ne uporabljajte baterij z različno kapaciteto. Pazite, da pravilno vstavite baterije.
- Iztrošene in pokvarjene baterije nikoli ne odvrzite v koš za smeti! Prinesite jih na zbirno mesto za baterije.

OPOZORILA IN NAVODILA ZA BATERIJO KVADROKOPTERJA

- Za polnjenje baterije quadrokopterja uporabljajte samo priloženi polnillec. Vedno pazite, da pravilno priklopite (polariteta +, -) baterijo na polnillec, sicer lahko pride do poškodb baterije ali požara.
- Baterijo polnite samo na negorljivih in trdnih podlagah! Če se baterija pri polnjenju močno segreje, napihne ali prične goreti, se je ne smete dotakniti, ampak jo iz varne razdalje poskušajte pogasiti (ne z vodo) in prekiniti dovod elektrike!
- Nikoli ne poskusite prepogibati, stiskati, odpreti ali prerezati baterije.
- Baterije ne vrzite v ogenj ali vodo, baterijo shranite izven dosega otrok.
- Napolnite baterijo vsaj vsakih 6 mesecev (pri daljši neuporabi helikopterja). Nikoli ne shranjujte prazne ali polne baterije, vedno jo napolnite samo do 50%.
- **PO UPORABI OBVEZNO ODKLOPITE BATERIJO OD KVADROKOPTERJA IN PRED PONOVNIM POLNENJEM POČAKAJTE DA SE SHLADI! NIKOLI NE PUSTITE BATERIJO PRIKLOPLJENO NA KVADROKOPTER, KADAR GA NE UPORABLJATE!**
- **NIKOLI NE PUSTITE BATERIJE HELIKOPTERJA, PRI POLNENJU, BREZ NADZORA. V PRIMERU OKVARE POLNILCA (NE IZKLUČI POLNENJA, KO JE BATERIJA POLNA), SE LAHKO BATERIJA VŽGE IN LAHKO PRIDE DO POŽARA!**
- **KO JE BATERIJA POLNA JO OBVEZNO LOČITE OD POLNILCA!**
- LiPo baterije nimajo spominskega efekta. LiPo baterije se minimalno praznijo same od sebe.
- Vsebinska baterije je škodljiva za kožo in oči. V primeru kontakta sperite kožo in oči z veliko vode in poiščite pomoč pri zdravniku.

VEDNO NAJPREJ VKLJUČITE KVADROKOPTER, GA POSTAVITE NA RAVNO POVRŠINO IN NATO VKLJUČITE DALJINSKI UPRAVLJALNIK!

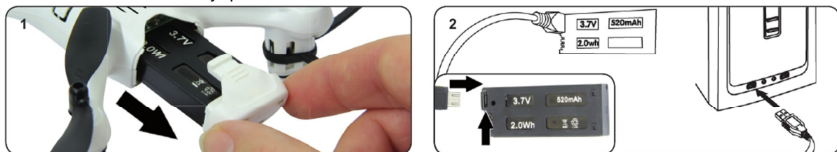
DALJINSKI UPRAVLJALNIK

1. Držalo za pametni telefon
2. Asistent za vzlet in pristajanje / non stop
3. Fot / video funkcija
4. LED lučka za prikaz delovanja
5. LED lučka za kamero
6. Ročica za plin in vrtenje okoli svoje osi ter izbira načina letenja – začetnik/izkušeni/profi
7. Ročka za upravljanje (naprej/nazaj)(levo/desno) in salto okoli svoje osi
8. Kompas funkcija
9. Flyback funkcija
10. Nastavitev vrtenja med letom (levo/desno)
11. Nastavitev nagiba letenja – naprej/nazaj
12. Nastavitev nagiba letenja – levo/desno
13. Vklp / izklop
14. Prostor za baterije (4 x AA 1,5V) – pazite na polariteto baterij.



POLNJENJE BATERIJE HELIKOPTERJA

1. Odklopite baterijo od quadrokopterja. Zaradi varnostnih razlogov, priporočamo, da baterijo vzamete ven iz quadrokopterja.
2. Povežite polnilni kabel z baterijo in USB vtičnico (računalnik ali polnilce za telefon).
3. Med polnjenjem na polnilcu LED lučka, ko LED lučka ugasne, je polnjenje končano. Polnjenje traja ca. 60 minut. Čas letenja pa 7 – 10 minut.



Pomembno navodilo: v primeru, da med polnjenjem baterija postane vroča, vas prosimo, da jo odklopite od polnilca, da ne bi prišlo do poškodb. Nikoli ne uporabljajte drugih polnilcev, da ne pride do poškodb baterije. Po letenju je baterija zelo vroča, zato jo pustite vsaj 10 minut, da se ohladi, pred ponovnim polnjenjem.

Nikoli ne poskušajte na silo vtakniti vtiči v vtičnico, ker lahko pride tako do zamenjave polov + - in do poškodb baterije in elektronike, kot tudi do požara!!!

POVEZOVANJE HELIKOPTERJA IN DALJINSKEGA UPRAVLJALNIKA

Vaš modelček ima zaščito, ki garantira, da se bo modelček povezal z daljinskim upravljalnikom le v primeru, da dobi pravi signal. **POZOR! NAJPREJ VKLOPITE MODEL, ŠELE NATO DALJINSKI UPRAVLJALNIK!**

Postopek je sledeč:

1. Vstavite baterijo v quadrokopter in jo povežite z njim. Postavite quadrokopter na ravno podlago, ga vključite in ga ne premikajte več, da se vključi žiroskop helikopterja.
2. Prepričajte se, da je ročica za plin vedno v srednjem položaju in nato vključite daljinski upravljalnik.
3. Potisnite ročico za plin do konca naprej in zopet v prvotni položaj. Zasllišali boste pisk in ko LED lučka na ohišju gorijo nepretrgoma, takrat je povezava uspeša.
4. V primeru, da povezovanje ni uspelo, ponovite postopek.

Ko sta oba povezana moramo, da bi zagnali motorje pritisniti obe ročki navzdol (slika 1 ali slika 1.2), lahko pa samo pritisnemo gumb kot na sliki 1.3. in rotorji se pričnejo vrteti. Da bi se helikopter dvignil potisnemo ročico za plin naprej in jo ko dosežemo zeleno višino spustimo in quadrokopter bo sam letel na tej višini. Za spust quadrokopterja potegnemo ročico k sebi (slika 2) in jo držimo toliko časa, da dosežemo zeleno višino ali pristanemo z njim oziroma pritisnemo gumb kot na sliki 2.2 in quadrokopter bo sam pristal.

Za izključitev rotorjev v sili držimo pritisnjen gumb na sliki 2.2 najmanj 3 sekunde in rotorji se bodo ustavili!
POZOR – quadrokopter vam bo v tem primeru padel z višine na tla!



IZBIRA NAČINA LETENJA

pri tem quadrokopteru lahko izbiramo med tremi načini letenja: pritisnemo gumb 6 navzdol

- A. Začetnik – primeren za začetnike, saj modelček reagira nežno na ukaze. (1x pisk)
- B. Napredni – primeren za izkušene letalce, saj so manevri že bolj izraziti in modelček se bolj konkretno odziva na ukaze. (2x pisk)
- C. Izkušeni – 100% - primeren za profesionalce. Letenje in manevri so zelo hitri. (3x pisk)

RESETIRANJE QUADROKOPTERJA

v primeru da nikakor ne morete uravnotežiti quadrokopterja v zraku, potem ga morate resetirati. To pa naredite tako, da potegneta obe ročici diagonalno levo navzdol in jih držite v tem položaju 3 sekunde, da zaženejo LED lučke na quadrokopteru hitro utripati. Nato spustite obe ročici.



SALTO OZ. LUPING

Za izvedbo salte oziroma lupinga pritisnemo med letom gumb št. 7 na daljinskem upravljalniku in takoj nato še z ročko za upravljanje (desna) izberemo smer v katero bo modelček naredil salto.

URAVNOTEŽENJE QUADROKOPTERJA

Dvignite vaš quadrokopter na višina ca. 1,5 m in opazujte kaj se dogaja z njim. **Med letom boste morali večkrat uporabiti nastavitvene gume, glede na stanje baterije.**

1. Nastavitev nagiba – če se vaš modelček sam od sebe nagiba naprej ali nazaj, to nastavite z gumbom 11
2. Nastavitev vrtenja okoli svoje osi – če vaš modelček ne miruje v zraku in se vrti okoli svoje osi, to nastavite z gumbom 10
3. Nastavitev nagiba – levo/desno – to nastavite z gumbom 12

UPRAVLJANJE S QUADROKOPTERJEM

1. **Gor / dol** – s to ročko dodajamo ali odzvemamo višino
2. **Letenje naprej** – s to ročko nagibamo modelček naprej/nazaj kar pomeni da bo letel naprej/nazaj
3. **Vrtenje** – s to ročko vrtimo modelček okoli svoje osi – levo/desno
4. **Nagib levo** – s to ročko nagibamo modelček v levo/desno, kar pomeni da bo letel v levo/desno

POZOR! Vedno pazite v katero smer letite in kam je obrnjen modelček. V primeru da letite z zadkom naprej so tudi komande na daljinskem upravljalniku obratne, sicer lahko pride do nesreče.

